

AVVAL
Fiduciaria

AVVAL
Casa de Bolsa

Asset
Management

Estudios Económicos y de Mercado

Perfiles de Inversión Con la mira en la región

febrero de 2026

Con la mira en la región

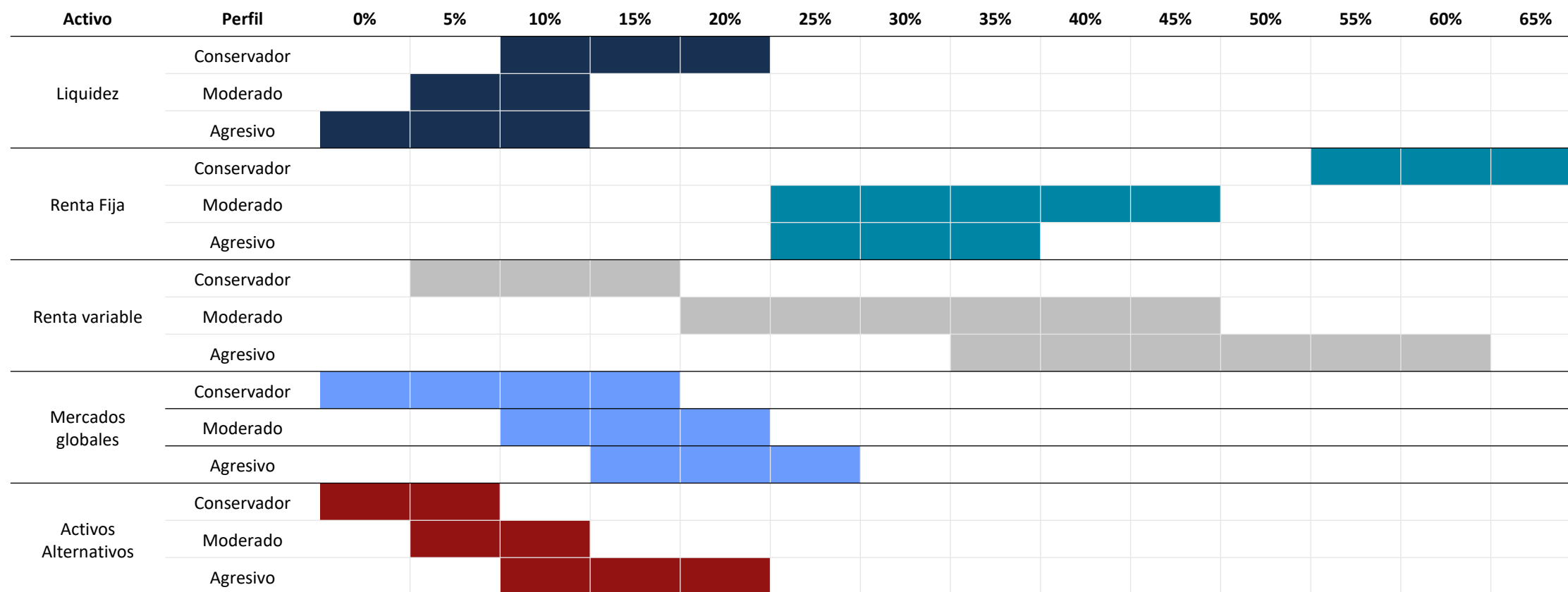
En Estados Unidos, el Congreso negoció la postergación del shutdown más allá de septiembre, y continúan las conversaciones con Dinamarca y Groenlandia para ganar influencia geopolítica frente a China y Rusia ante un eventual vacío de poder en la región, derivado de las intenciones independentistas de Groenlandia, así como para evitar una escalada arancelaria con la Unión Europea. A ello se suma la cautela de Jerome Powell tras la decisión de la Fed de mantener las tasas en 3,75%, lo que mantiene presionados al alza los rendimientos de corto plazo de los bonos del Tesoro, en un contexto en el que Donald Trump intensifica la presión sobre la junta para reducir las tasas, apoyado en la selección de Kevin Warsh como próximo presidente de la entidad una vez concluya el mandato de Powell. Por otra parte, la injerencia en Venezuela e Irán para presionar a la baja los precios del petróleo eleva el riesgo de una reacción de la OPEP y de Rusia para sostenerlos, lo que se traduce en mayor volatilidad energética. Este escenario de inestabilidad geopolítica, reforzado por la ausencia de intervenciones sobre el yen, mantendría al dólar plano frente a las economías desarrolladas y a los metales presionados al alza.

En Colombia, la tasa de cambio se mueve en un rango con soporte en COP3.600 y resistencia en COP3.700. Este comportamiento responde a la compra de dólares por parte del Gobierno, factores que han llevado a un desacople frente al comportamiento del dólar global. No obstante, el rango podría romperse ante una mayor volatilidad asociada a los riesgos fiscales, al desarrollo del ciclo electoral y al creciente diferencial de tasas, en un entorno en el que el Banco de la República continúa subiendo su tasa, mientras la Reserva Federal avanza hacia recortes.

Durante enero, en Colombia, la inflación ascendió del 5,10% al 5,35%. Sin embargo, se ha abierto un amplio debate sobre los efectos del incremento del salario mínimo en el corto plazo y a nivel estructural, lo que añade incertidumbre tanto sobre la dinámica inflacionaria como sobre el crecimiento económico. Se espera que la inflación cierre el año cerca de 6,50%; en este contexto, y ante el aumento de las expectativas de inflación y de tasas de interés, el Banco de la República incrementó su tasa de política del 9,25% al 10,25%, y se espera que cierre el año en torno al 11,25%. Adicionalmente, el bloqueo de la emergencia económica por parte de la Corte Constitucional podría incentivar una mayor emisión de deuda por parte del Gobierno, en un entorno marcado por la vulnerabilidad de los países emergentes, cuyo crecimiento depende más del endeudamiento. En este escenario, se recomienda sobreponderar deuda corporativa denominada en tasa fija ante el aumento de los diferenciales de tasa frente a los TES, mientras se mantiene la sobreponderación en TES UVR por los bajos diferenciales frente a la deuda corporativa indexada al IPC. Con lo anterior presente, la cartera sugerida se mantiene distribuida en 40% en títulos indexados a la inflación, 30% en títulos indexados al IBR y 30% en títulos a tasa fija.

En renta variable, el índice MSCI COLCAP alcanzó 2.474 puntos al cierre del mes, con una apreciación de 19,67%, uno de los mejores inicios de año en más de una década. Desde el punto de vista técnico, el índice presenta una resistencia de corto plazo en 2.562 puntos y un soporte en 2.398 puntos, nivel cuya perforación confirmaría un retroceso del rally de enero; en un horizonte de mediano plazo, la zona de 2.045 puntos se mantiene como soporte relevante ante correcciones adicionales. A nivel de portafolio, recomendamos realizar una rotación hacia PFDVIGRP desde PFCIBEST, manteniendo una ponderación del 15%, como alternativa relativa dentro del sector financiero, en un contexto en el que Grupo Cibest muestra menor atractivo por valorización. El resto del portafolio local se mantiene sin cambios: Terpel (15%), PF Grupo Argos (20%), Ecopetrol (25%) y GEB (25%); mientras que, en el portafolio internacional, mantenemos la sugerencia de posición en los ETF CSPX (30%), ICHN (30%), IUIT (15%), SGLD (15%) e IBIT (10%).

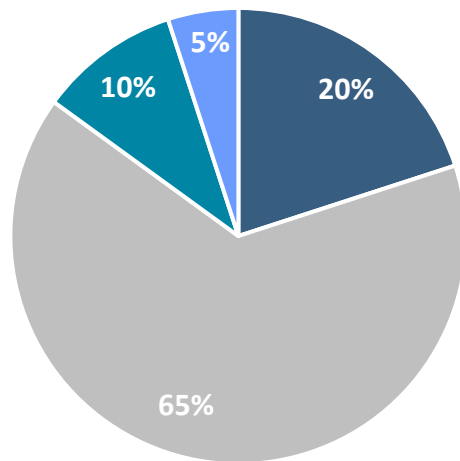
Políticas de inversión



Perfil conservador balanceado

Objetivo: Obtener rentabilidades a corto plazo manteniendo un portafolio equilibrado y diversificado entre FIC de liquidez, deuda soberana y corporativa de baja duración, acciones locales de baja volatilidad y acciones internacionales.

Perfil conservador balanceado



Liquidez **Renta Fija** **Acciones Locales**
Activos Alternativos **Mercados Globales**

Activo	Referencia	Participación		Retorno esperado (1 año)	Calificación
		Portafolio	Producto		
Liquidez (2)	FIC Valor Plus	20,0%	100,0%	7,0%	S2 / AAA
	Subtotal	20,0%	100,0%	7,0%	
Renta Fija (3)	TES UVR 2027	20,8%	32,0%	10,6%	Riesgo Nación
	CDT 180 días	15,6%	24,0%	12,2%	AAA
	IBR a 1 año	15,6%	24,0%	13,2%	AAA
	FIC Deuda Corporativa	13,0%	20,0%	8,5%	S3 / AAA
	Subtotal	65,0%	100,0%	11,2%	
Acciones Locales (5)	GEB	2,3%	22,5%	25,6%	
	ECOPETROL	2,3%	22,5%	6,5%	
	PFRUPOARG	1,8%	18,0%	47,7%	
	TERPEL	1,4%	13,5%	25,2%	
	PFDAVIGRP	1,4%	13,5%	6,3%	
	FIC Acciones plus	1,0%	10,0%	20,0%	
	Subtotal	10,0%	100,0%	22,1%	
Mercados Globales (7)	ICHN	1,2%	24,0%	49,0%	
	CSPX	1,2%	24,0%	31,5%	
	SGLD	0,6%	12,0%	11,6%	
	IUIT	0,6%	12,0%	49,0%	
	IBIT	0,4%	8,0%	107,8%	
	FIC Sostenible Global	1,0%	20,0%	10,0%	
	Subtotal	5,0%	100,0%	37,2%	
Total		100,0%		12,7%	

Para replicar por completo el portafolio de inversión se requiere mínimo COP 3.500 millones. Clientes que inviertan en derivados deben clasificarse como perfil Agresivo

1 Tasas y precios variables y sujetas a condiciones del mercado

2 Rentabilidad últimos 6 meses

3 Se establece con el objetivo de realizar rotación entre 180 y 365 días

4 Rentabilidad últimos 6 meses

5 Las rentabilidades de las acciones son retorno total (valorización + dividendo), precio objetivo Aval Casa de Bolsa

6 Rentabilidad E.A. estimada con el precio objetivo de ACB para cada una de las acciones por su respectiva ponderación en el FIC

7 Rentabilidad en pesos colombianos calculada como el cambio porcentual entre el precio actual y el precio objetivo estimado por los analistas consultados por Bloomberg.

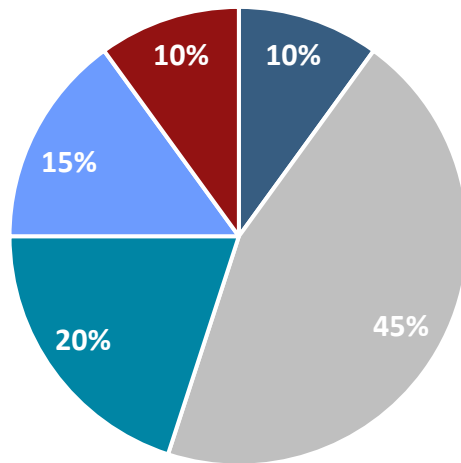
8 Rentabilidad FIC estimada como el precio objetivo a 12 meses del ACWI, según analistas consultados por Bloomberg, ajustada por la devaluación esperada del peso colombiano en ese mismo periodo.

9 Rentabilidad de los últimos 2 años

Perfil moderado balanceado

Objetivo: Buscar rentabilidades ligeramente mayores asumiendo un nivel de riesgo más alto, a través de un portafolio invertido principalmente en renta fija, con algunas participaciones en acciones locales e internacionales, así como en activos alternativos, en un horizonte de inversión de mediano plazo.

Perfil moderado balanceado



Liquidez **Renta Fija** **Acciones Locales**
Activos Alternativos **Mercados Globales**

Activo	Referencia	Participación		Retorno esperado (1 año)	Calificación
		Portafolio	Producto		
Liquidez (2)	FIC Valor Plus	10,0%	100,0%	7,0%	S2 / AAA
Subtotal		10,0%	100,0%	7,0%	
Renta Fija (3)	TES UVR 2029	14,4%	32,0%	11,7%	Riesgo Nación
	CDT Tasa Fija 4 años	10,8%	24,0%	13,5%	AAA
	IBR a 4 años	10,8%	24,0%	11,3%	AAA
	FIC Deuda Corporativa	9,0%	20,0%	8,5%	S3 / AAA
Subtotal		45,0%	100,0%	10,4%	
Acciones Locales (5)	ECOPETROL	4,8%	23,8%	6,5%	
	GEB	4,8%	23,8%	25,6%	
	PFRUPOARG	3,8%	19,0%	47,7%	
	PFDVIGRP	2,9%	14,3%	6,3%	
	TERPEL	2,9%	14,3%	25,2%	
	FIC Acciones plus	1,0%	5,0%	20,0%	
Subtotal		20,0%	100,0%	22,2%	
Mercados Globales (7)	ICHN	4,2%	28,0%	49,0%	
	CSPX	4,2%	28,0%	31,5%	
	SGLD	2,1%	14,0%	11,6%	
	IUIT	2,1%	14,0%	49,0%	
	IBIT	1,4%	9,3%	107,8%	
	FIC Sostenible Global	1,0%	6,7%	10,0%	
Total		15,0%	100,0%	41,8%	
Activos Alternativos (9)	FIC Alternativos 180 Plus	10,0%	100,0%	11,6%	
Subtotal		10,0%	100,0%	11,6%	
Total		100,0%		17,7%	

Para replicar por completo el portafolio de inversión se requiere mínimo COP 3.500 millones. Clientes que inviertan en derivados deben clasificarse como perfil Agresivo

1 Tasas y precios variables y sujetas a condiciones del mercado

2 Rentabilidad últimos 6 meses

3 Se establece con el objetivo de realizar rotación entre 180 y 365 días

4 Rentabilidad últimos 6 meses

5 Las rentabilidades de las acciones son retorno total (valorización + dividendo), precio objetivo Aval Casa de Bolsa

6 Rentabilidad E.A. estimada con el precio objetivo de ACB, para cada una de las acciones por su respectiva ponderación en el FIC

7 Rentabilidad en pesos colombianos calculada como el cambio porcentual entre el precio actual y el precio objetivo estimado por los analistas consultados por Bloomberg.

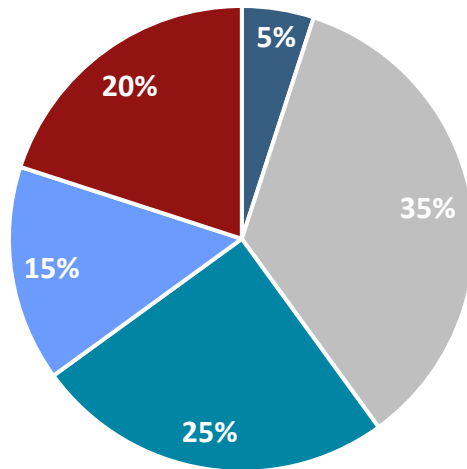
8 Rentabilidad FIC estimada como el precio objetivo a 12 meses del ACW, según analistas consultados por Bloomberg, ajustada por la devaluación esperada del peso colombiano en ese mismo periodo.

9 Rentabilidad de los últimos 2 años

Perfil agresivo balanceado

Objetivo: Alcanzar rentabilidades superiores en un horizonte de largo plazo, asumiendo mayores volatilidades, mediante un portafolio con mayor ponderación en acciones locales e internacionales, complementado con inversiones en activos alternativos y en deuda soberana y corporativa de mayor duración.

Perfil agresivo balanceado



Liquidez Renta Fija Acciones Locales
Activos Alternativos Mercados Globales

Activo	Referencia	Participación		Retorno esperado (1 año)	Calificación
		Portafolio	Producto		
Liquidez (2)	FIC Valor Plus	5,0%	100,0%	7,0%	S2 / AAA
	Subtotal	5,0%	100,0%	7,0%	
Renta Fija (3)	TES UVR 2035	14,0%	40,0%	12,5%	Riesgo Nación
	Bono Tasa Fija 8 años	10,5%	30,0%	14,0%	AAA
	FIC Deuda Corporativa	10,5%	30,0%	8,5%	S3 / AAA
	Subtotal	35,0%	100,0%	11,7%	
Acciones Locales (5)	ECOPETROL	6,0%	24,0%	6,5%	
	GEB	6,0%	24,0%	25,6%	
	PFGRUPOARG	4,8%	19,2%	47,7%	
	PFDVIGRUP	3,6%	14,4%	6,3%	
	TERPEL	3,6%	14,4%	25,2%	
	FIC Acciones plus	1,0%	4,0%	20,0%	
	Subtotal	25,0%	100,0%	22,2%	
Mercados Globales (7)	IBIT	1,4%	9,3%	107,8%	
	SGLD	2,1%	14,0%	11,6%	
	IUIT	2,1%	14,0%	49,0%	
	ICHN	4,2%	28,0%	49,0%	
	CSPX	4,2%	28,0%	31,5%	
	FIC Sostenible Global	1,0%	6,7%	10,0%	
	Subtotal	15,0%	100,0%	41,8%	
Activos alternativos (9)	FIC Alternativos 180 Plus	20,0%	100,0%	11,6%	
	Subtotal	20,0%	100,0%	11,6%	
	Total	100,0%		18,6%	

Para replicar por completo el portafolio de inversión se requiere mínimo COP 3.500 millones. Clientes que inviertan en derivados deben clasificarse como perfil Agresivo

1 Tasas y precios variables y sujetas a condiciones del mercado

2 Rentabilidad últimos 6 meses

3 Se establece con el objetivo de realizar rotación entre 180 y 365 días

4 Rentabilidad últimos 6 meses

5 Las rentabilidades de las acciones son retorno total (valorización + dividendo), precio objetivo Aval Casa de Bolsa

6 Rentabilidad E.A. estimada con el precio objetivo de ACB para cada una de las acciones por su respectiva ponderación en el FIC

7 Rentabilidad en pesos colombianos calculada como el cambio porcentual entre el precio actual y el precio objetivo estimado por los analistas consultados por Bloomberg.

8 Rentabilidad FIC estimada como el precio objetivo a 12 meses del ACWI, según analistas consultados por Bloomberg, ajustada por la devaluación esperada del peso colombiano en ese mismo periodo.

9 Rentabilidad de los últimos 2 años

Tabla dinámica rentabilidad mensual activos locales

La siguiente tabla contiene la rentabilidad mensual anualizada de las diferentes alternativas de inversión denominadas en moneda local. Cada color corresponde a un activo diferente. Los activos más y menos rentables cambian en el tiempo, por lo cual se recomienda diversificar.

Rentabilidad mensual EA activos locales

oct-24	nov-24	ene-25	feb-25	mar-25	abr-25	may-25	jun-25	jul-25	ago-25	sep-25	oct-25	nov-25	dic-25	ene-26
USDCOP, 89,52%	COLCAP, 43,44%	COLCAP, 229,78%	COLCAP, 144,2%	USDCOP, 5,07%	COLCAP, 31,01%	TES COP 2027, 69,29%	COLCAP, 42,18%	COLCAP, 110,4%	COLCAP, 66,36%	COLCAP, 19,87%	COLCAP, 110,77%	COLCAP, 67,61%	TES UVR 2027, 3,89%	COLCAP, 771,18%
COLCAP, 59,1%	TES COP 2030, 12,57%	TES COP 2030, 25,37%	TES COP 2030, 17,42%	IPC 3 AÑOS, 4,16%	USDCOP, 28,16%	TES COP 2030, 23,68%	TES COP 2027, 6,62%	TES COP 2030, 30,89%	IPC 3 AÑOS, 31,56%	TES COP 2027, 11,23%	IPC 3 AÑOS, 13,12%	TES UVR 2027, 9,63%	IBR 3 AÑOS, 0,43%	TES UVR 2027, 26,99%
IBR 3 AÑOS, -1,44%	TES COP 2027, 12,21%	TES COP 2027, 22,67%	TES COP 2027, 11,38%	IBR 3 AÑOS, 2,01%	TES COP 2030, 23,68%	TES UVR 2027, 21,01%	TES COP 2030, 6,5%	FS 3 AÑOS, 29,24%	TES COP 2030, 10,86%	FS 3 AÑOS, 9,89%	TES UVR 2027, 9,97%	USDCOP, -0,31%	USDCOP, 0,1%	FS 3 AÑOS, 24,06%
TES UVR 2025, -2,52%	IPC 3 AÑOS, 1,53%	IPC 3 AÑOS, 16,36%	TES UVR 2025, 4,56%	TES UVR 2025, -2,28%	TES COP 2027, 17,73%	IPC 3 AÑOS, 20,56%	IPC 3 AÑOS, 5,54%	TES COP 2027, 23,06%	TES COP 2027, 6,87%	IBR 3 AÑOS, 0,5%	FS 3 AÑOS, 4,3%	IBR 3 AÑOS, -0,56%	TES COP 2027, 0,06%	TES COP 2030, 22,17%
FS 3 AÑOS, -7,54%	FS 3 AÑOS, 1,21%	IBR 3 AÑOS, 4,55%	IBR 3 AÑOS, 1,23%	COLCAP, -4,39%	FS 3 AÑOS, 14,94%	FS 3 AÑOS, 18,75%	FS 3 AÑOS, 4,11%	TES UVR 2027, 5,42%	TES UVR 2027, 5,42%	USDCOP, -0,25%	USDCOP, -0,19%	IPC 3 AÑOS, -1,63%	COLCAP, -2,91%	IPC 3 AÑOS, 11,75%
IPC 3 AÑOS, -11,96%	USDCOP, 0,48%	TES UVR 2025, 4,1%	USDCOP, -3,33%	FS 3 AÑOS, -5,77%	IPC 3 AÑOS, 4,79%	IBR 3 AÑOS, 0,17%	USDCOP, -0,2%	USDCOP, 0,35%	FS 3 AÑOS, 3,49%	IPC 3 AÑOS, -14,27%	TES COP 2027, -0,65%	FS 3 AÑOS, -27,28%	IPC 3 AÑOS, -3,83%	IBR 3 AÑOS, 0,59%
TES COP 2027, -18,2%	IBR 3 AÑOS, -2,03%	FS 3 AÑOS, 2,45%	FS 3 AÑOS, -18,02%	TES COP 2027, -8,91%	IBR 3 AÑOS, -0,09%	COLCAP, -5,61%	IBR 3 AÑOS, -0,3%	IBR 3 AÑOS, 0,12%	IBR 3 AÑOS, 1,47%	TES COP 2030, -58,39%	IBR 3 AÑOS, -2,23%	TES COP 2030, -31,34%	FS 3 AÑOS, -12,92%	TES COP 2027, 0,48%
TES COP 2030, -39,73%	TES UVR 2025, -4,99%	USDCOP, -42,21%	IPC 3 AÑOS, -29,84%	TES COP 2030, -30,14%	TES UVR 2025, -2,55%	USDCOP, -25,89%	TES UVR 2027, -6,15%	IPC 3 AÑOS, -16,32%	USDCOP, -0,41%	TES UVR 2027, -71,17%	TES COP 2030, -6,68%	TES COP 2027, -55,96%	TES COP 2030, -19,88%	USDCOP, -0,28%

Fundamentos de inversión renta fija local

Perfil	Estrategia	Indicador	Fundamentos de Inversión
Conservador Moderado Agresivo	Estructural	Tasa Fija	<ul style="list-style-type: none"> Dado que el diferencial de tasas (spread) entre la deuda corporativa y los TES denominados a tasa fija se encuentra por encima de su promedio histórico, consideramos que actualmente existe un mayor valor relativo en la deuda corporativa frente a los TES. En línea con esta visión, nuestra preferencia dentro de la deuda corporativa a tasa fija se concentra en instrumentos en el tramo corto de la curva, ya que este se vería favorecido, debido a que, ante los riesgos fiscales, el próximo movimiento de la curva sería un empinamiento.
	Estructural	IPC	<ul style="list-style-type: none"> La renta fija indexada al IPC se verá favorecida por los riesgos inflacionarios derivados del incremento del salario mínimo del 23%, que podrían llevar la inflación a incrementarse desde el 5,10%, nivel en el que cerró 2025, hasta el 6,50% durante 2026. Además, las tasas en términos reales superan su promedio histórico, lo que la convierte en una alternativa adecuada para cubrir choques de inflación. Por último, dado que el spread entre la deuda corporativa y los TES se ubica por debajo de su promedio histórico, se considera que existe un mayor valor relativo en los TES UVR que en la deuda corporativa indexada al IPC.
	Estructural	IBR	<ul style="list-style-type: none"> La renta fija indexada al IBR se vería favorecida, dado que, ante la persistencia de los riesgos inflacionarios derivados del incremento del salario mínimo del 23% para 2026 y los riesgos fiscales, el mercado ya está descontando que, durante este año, las tasas de interés del Banco de la República aumenten desde el 10,25% actual hasta aproximadamente el 11,25%.

Fundamentos de inversión en acciones locales

Perfil	Estrategia	Compañía	Fundamentos de Inversión
Conservador Moderado Agresivo	Estructural	Ecopetrol	<ul style="list-style-type: none"> Pese a un desempeño débil en 2025, Ecopetrol se proyecta hacia 2026 con una posición operativa resiliente, apoyada en una recuperación gradual de volúmenes, estabilidad en el negocio de transporte y una mayor contribución del segmento de refinación. La acción ha mostrado un rezago relevante frente al rally del COLCAP en 2025, explicado en parte por la percepción de riesgo asociada al gobierno corporativo. Consideramos que, a medida que el mercado gane mayor claridad sobre el panorama político, institucional y regulatorio de 2026, existe espacio para una recomposición del apetito por el nombre, lo que posiciona a Ecopetrol como un vehículo potencial para capturar un reposicionamiento táctico del mercado en un entorno de elevada sensibilidad macroeconómica y política.
	Estructural	GEB	<ul style="list-style-type: none"> Grupo Energía Bogotá se consolida como una de las acciones defensivas más sólidas del mercado colombiano, apalancada en la expansión del negocio de transmisión en Colombia y Brasil, la recuperación sostenida del método de participación —especialmente desde Enel— y un perfil crediticio robusto que respalda crecimiento y dividendos. Tras un 2025 afectado por la apreciación del COP, provisiones en Air-e y la postergación del ajuste tarifario de TGI, identificamos espacio para una mejora del desempeño consolidado en 2026, particularmente en las actividades controladas, donde Transmisión continúa ganando peso en el EBITDA y mantiene niveles de eficiencia y márgenes superiores al resto del portafolio.
	Estructural	Terpel	<ul style="list-style-type: none"> Terpel entra a 2026 con una estructura operativa fortalecida, sustentada en una sólida actividad comercial en Colombia, la expansión en líneas de mayor productividad —aviación y lubricantes— y la estabilidad de los márgenes operativos. El proceso de desapalancamiento avanza favorablemente, con una Deuda Neta/EBITDA de 1x y una cobertura de intereses de 6,4x. Esta posición financiera amplía la capacidad de crecimiento orgánico, preserva la estabilidad del flujo de caja y mejora la visibilidad sobre los retornos al accionista.
	Estructural	PF CIBEST	<ul style="list-style-type: none"> Grupo Cibest ha venido mostrando, durante varios trimestres consecutivos, un nivel de eficiencia y un perfil de riesgo en su punto más favorable del ciclo. Observamos que la reducción estructural en el costo del riesgo, la normalización de las provisiones y la mejora en la calidad de la cartera consolidaron un ROE cercano al 20%, un nivel difícil de replicar por otros bancos locales en el entorno actual. Esto, sumado a un margen financiero que se ha mantenido sólido incluso en un contexto de tasas más bajas, respalda la idea de que las utilidades del Grupo han entrado en una fase más estable y predecible.
	Estructural	PF Grupo Argos	<ul style="list-style-type: none"> Desde nuestra lectura, Grupo Argos avanza en una transformación que ya se refleja en los resultados del 3T25. En lo corrido del año, el consolidado registra COP 8,9 billones en Ingresos, EBITDA de COP 2,3 billones (+10,7% A/A) y Utilidad Neta de COP 4,1 billones, esta última influida por efectos extraordinarios asociados a la escisión y la venta de Summit. La escisión permitió simplificar la estructura accionaria, depurar el portafolio y concentrar al Grupo en negocios con control operativo, facilitando la lectura de la dinámica operativa. Esto se refleja en las cifras proforma: Ingresos por COP 8,48 billones, EBITDA de COP 2,4 billones (+13% A/A) y Utilidad Neta Controladora de COP 402.000 millones (+363% A/A), impulsadas por la mejora en Cementos Argos y una mayor estabilidad operativa en Celsia. " redactalo mejor de forma más directya con excelente ortografía sibn tantas palabras que solo crean redundancia y adornqan el textyo y que sea excelente de ortografía y gramática devuelveme esos 5 "arrafos pero no quites nada absolutamente nada de información

Fundamentos de inversión Mercado Global Colombiano

Perfil	Estrategia	Instrumento	Fundamentos de Inversión
Conservador Moderado Agresivo	Estructural	CSPX	<ul style="list-style-type: none"> Históricamente, invertir en el S&P 500 ha ofrecido rentabilidades de doble dígito, como lo demuestran los rendimientos del 26,3% en 2023, del 25,0% en 2024 y del 17,8% acumulado a noviembre de 2025, reflejando un desempeño consistente con su tendencia histórica de crecimiento anual del 10% a largo plazo. Para 2026, se proyecta un crecimiento de utilidades cercano al 13%, impulsado por la normalización económica y el auge de la inteligencia artificial. En este contexto, algunas firmas anticipan que el S&P 500 podría ubicarse entre los 7.500 y 8.000 puntos, condicionado a recortes en las tasas de interés y al sólido desempeño de las grandes tecnológicas.
	Estructural	ICHN	<ul style="list-style-type: none"> Para 2026, el consenso anticipa un desempeño moderadamente positivo para el MSCI China, con estimaciones que sitúan su valorización potencial entre +3% y +14%, sustentadas en una recuperación gradual de utilidades y en valoraciones que continúan rezagadas frente a los mercados desarrollados.
	Estructural	IUIT	<ul style="list-style-type: none"> Se espera que el sector tecnológico registre un crecimiento en sus utilidades, impulsado por la inversión en inteligencia artificial y centros de datos. Aunque el potencial continúa siendo atractivo, las elevadas valoraciones y la alta concentración en un número reducido de compañías implican una mayor volatilidad y un riesgo de correcciones, especialmente si se moderan las expectativas en torno a la IA o a las tasas de interés.
	Estructural	SGLD	<ul style="list-style-type: none"> El Invesco Physical Gold ETC (SGLD) replica el precio al contado del oro, lo que permite invertir en oro físico sin necesidad de poseerlo directamente, a través de lingotes custodiados. Cotiza como un ETC y ofrece una exposición del 100% al oro, sin diversificación hacia otros activos. Esta característica lo convierte en un refugio tradicional durante períodos de incertidumbre económica o alta inflación. Al no depender de flujos por dividendos, el retorno del fondo está directamente vinculado a la evolución del precio del oro en los mercados globales.
	Estructural	IBIT	<ul style="list-style-type: none"> Se estima que en 2026 el Bitcoin podría tener un comportamiento moderadamente alcista, con un rango plausible de valorización entre USD 80.000 y USD 120.000. Esta proyección refleja la maduración del mercado tras la aprobación de los ETF spot y el impacto del halving, sin considerar flujos extraordinarios ni expansiones abruptas de liquidez. Si bien existe potencial de apreciación adicional en un entorno macroeconómico favorable, la volatilidad estructural y la sensibilidad del activo a las tasas de interés y a la inflación continúan siendo factores que podrían limitar la magnitud de las valorizaciones.

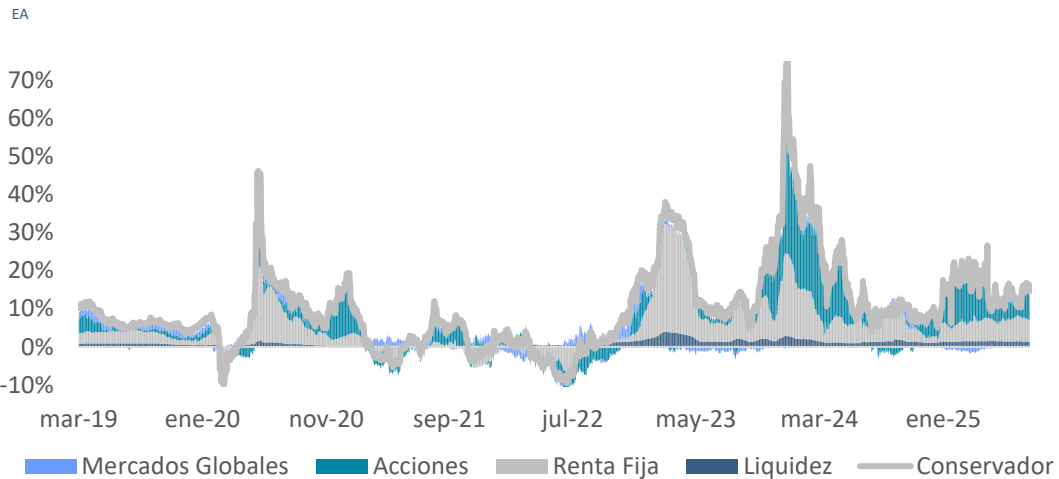
Características Fondos de Inversión Colectiva

Principales características

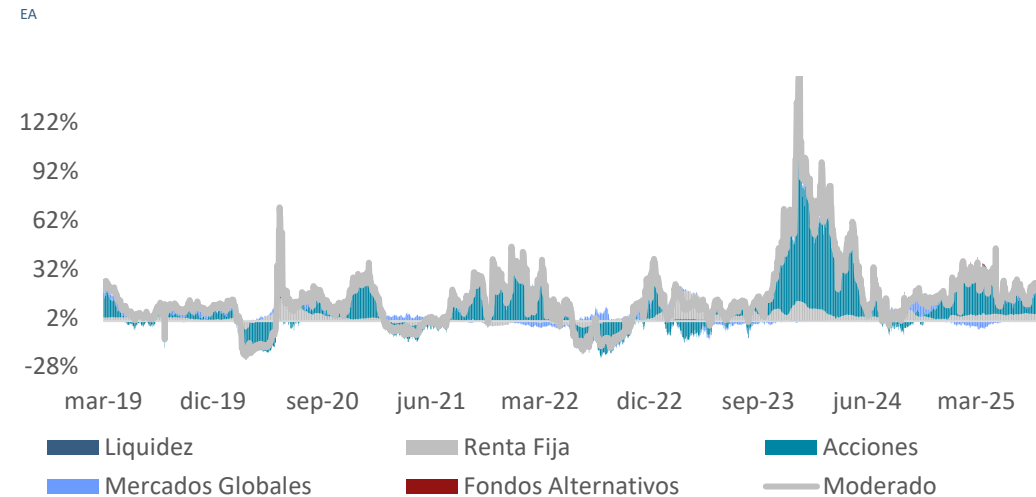
		Valor Plus	Deuda Corporativa	Acciones Plus	Sostenible Global	Alternativos 180 Plus
	Perfil	Conservador	Moderado	Moderado	Alto	Alto
	Pacto de permanencia	No aplica	30 días	30 días	30 días	180 días
	Calificación	AAA/S2	AAA / S3	No aplica	No aplica	No aplica
	Comisión de gestión	De acuerdo con la participación	1,70%	3,00%	2,00%	De acuerdo a la participación
	Monto de apertura	\$100.000	\$ 200.000	\$ 200.000	\$ 200.000	\$ 10.000.000
	Adición	\$1	\$ 1	\$ 1	\$ 1	\$ 200.000
	Monto mínimo de permanencia	\$100.000	\$ 200.000	200.000	\$ 200.000	\$ 200.000
	Preaviso de retiro	1 día	3 días	3 días	3 día	3 día
	Características	Vehículo Tradicional	Inversión en activos de RF AAA	Inversiones en RV Nacional	Inversión en RV y RF internacional ASG y exposición cambiaria	Inversión en Libranzas

Fuente: Aval Fiduciaria, cálculos Aval Casa de Bolsa

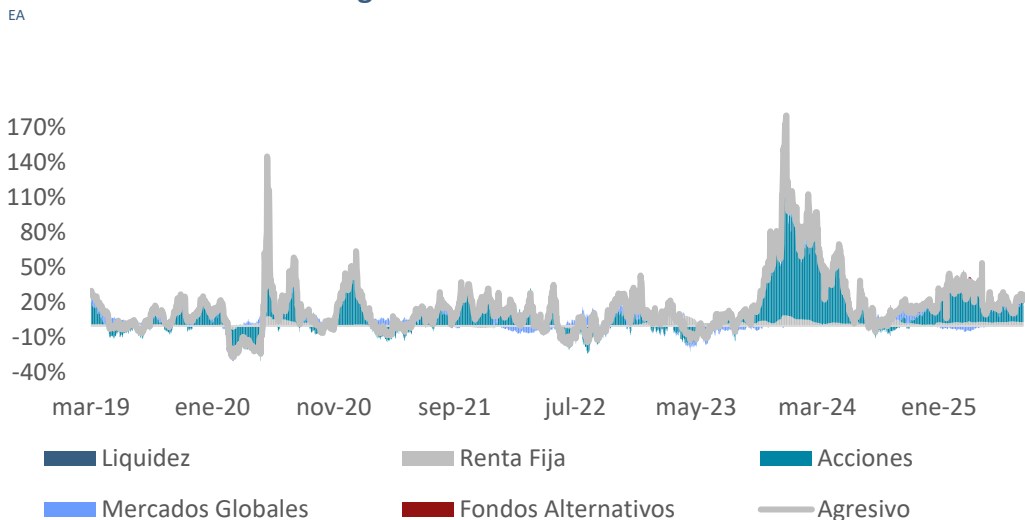
Rentabilidad trimestral - Conservador



Rentabilidad trimestral - Moderado



Rentabilidad trimestral - Agresivo



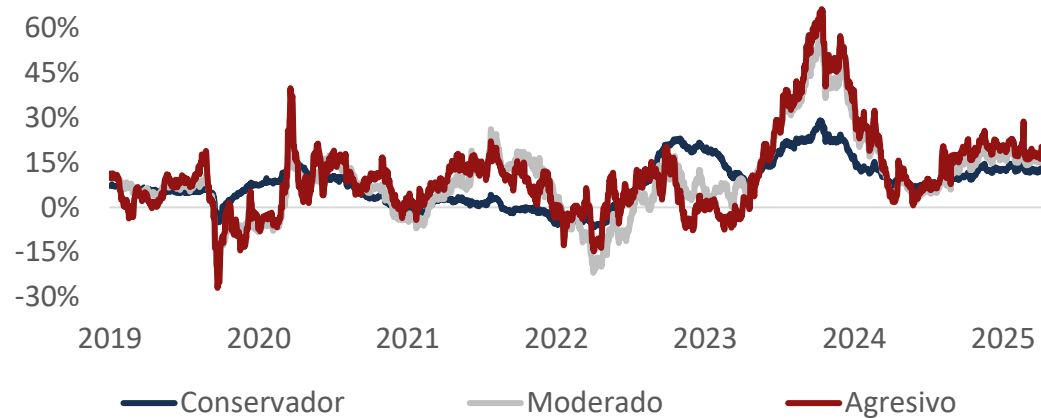
Rentabilidad y volatilidad según el perfil de riesgo

EA

Rentabilidad Neta			
Periodicidad	Conservador	Moderado	Agresivo
Mensual	12,50%	12,33%	22,28%
Trimestral	12,50%	14,82%	21,05%
Semestral	12,44%	12,91%	17,06%
Año Corrido	13,01%	12,31%	17,62%
Rentabilidad Anual	12,66%	11,99%	17,10%
Volatilidad			
Volatilidad Mes	1,87%	4,93%	6,18%
Volatilidad Trimestre	3,17%	7,71%	9,31%
Volatilidad Semestre	2,87%	7,44%	9,00%
Volatilidad Anual	2,59%	6,57%	8,03%

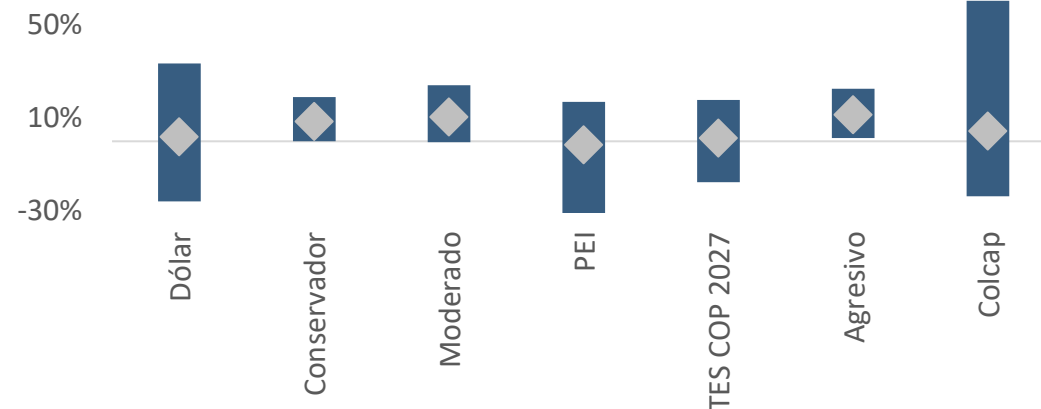
Rentabilidad semestral portafolios inversión

EA



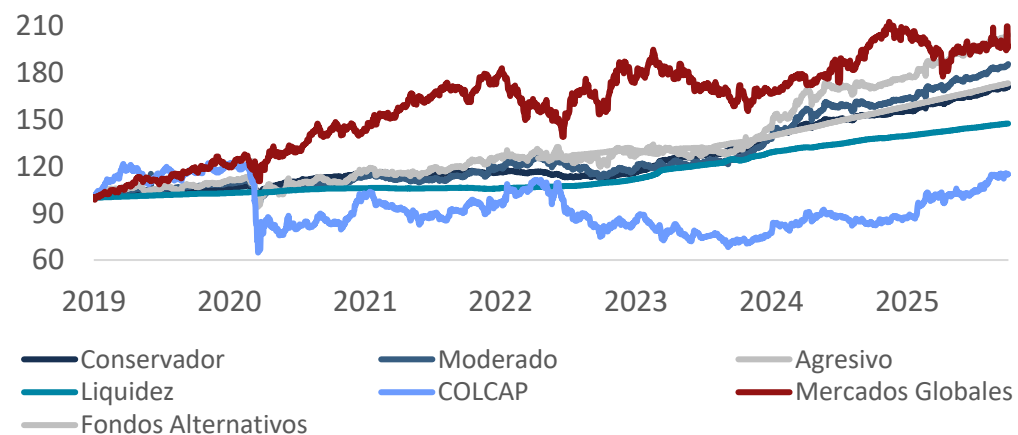
Rentabilidad anual durante últimos 5 años

Máximo, mínimo, actual

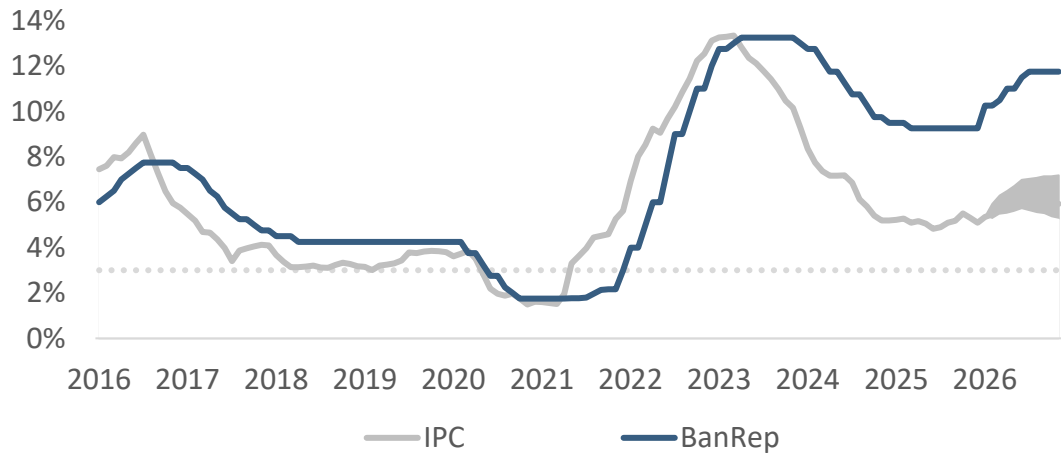


Comportamiento por asset class

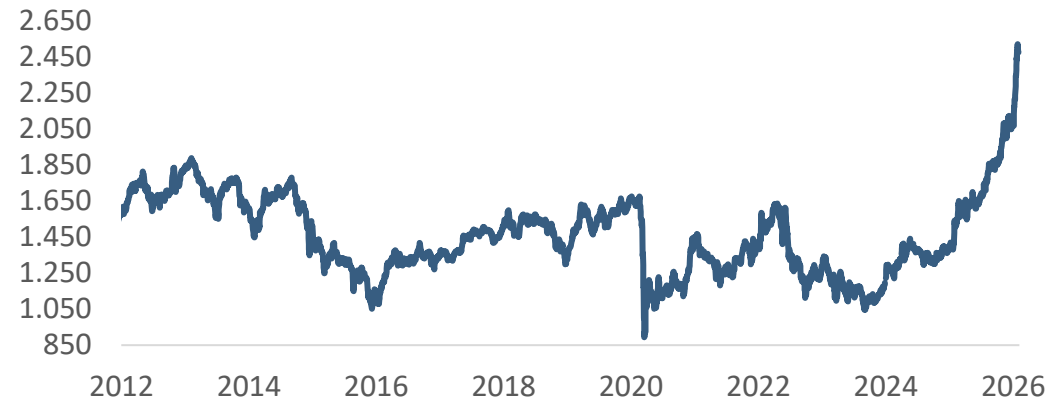
Base 100 diciembre 2018



Fan chart IPC y tasa Banco de la República

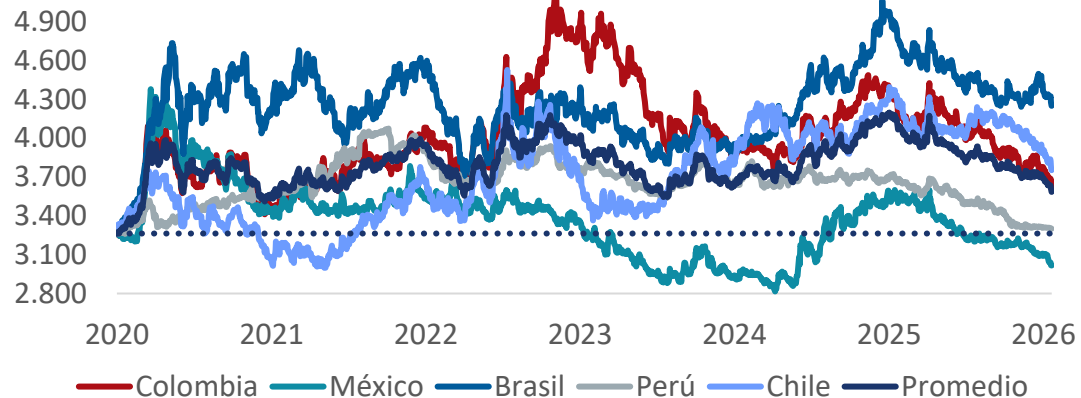


MSCI Colcap



Comportamiento dólar Latinoamérica

Base \$3.200 desde enero 2020



¿Quiénes somos?

Aval Casa de Bolsa, la comisionista de bolsa del Grupo Aval



Juan David Ballén
Director Estudios Económicos y Mercado
juan.ballen@avalcasadebolsa.com
+ (601) 606 21 00 Ext. 22622



Nicolás Aguilera Peña
Analista II de Renta Fija
nicolas.aguilera@avalcasadebolsa.com
+ (601) 606 21 00 Ext. 22793



Carlos David Alape
Analista II de Renta Fija
carlos.alape@avalcasadebolsa.com
+ (601) 606 21 00 Ext. 22603



Santiago Andrés Vargas
Practicante de Renta Fija
santiago.vargas@avalcasadebolsa.com
+ (601) 606 21 00 Ext. 22793



Omar Suárez
Gerente Estrategia Renta Variable
omar.suarez@avalcasadebolsa.com
+ (601) 606 21 00 Ext. 22619



Harold Stiven Rubio
Analista II de Renta Variable
harold.rubio@avalcasadebolsa.com
+ (601) 606 21 00 Ext. 22636



Diego Alejandro Sánchez
Analista II de Renta Variable
diego.sanchez@avalcasadebolsa.com
+ (601) 606 21 00 Ext. 22703

El contenido de la presente comunicación o mensaje no constituye una recomendación profesional para realizar inversiones en los términos del artículo 2.40.1.1.2 del Decreto 2555 de 2010 o las normas que lo modifiquen, sustituyan o complementen. Tampoco representa una oferta ni solicitud de compra o venta de ningún instrumento financiero, ni es un compromiso de Aval Casa de Bolsa S.A. para entrar en cualquier tipo de transacción. El presente documento constituye la interpretación del mercado por parte del Área de Análisis y Estrategia. La información contenida se presume confiable, pero Aval Casa de Bolsa S.A. no garantiza que sea completa o totalmente precisa. En ese sentido, la certeza o el alcance de la información pueden cambiar sin previo aviso y se distribuye únicamente con propósitos informativos. Las interpretaciones y/o decisiones que se tomen con base en este documento no son responsabilidad de Aval Casa de Bolsa S.A. Aval Casa de Bolsa S.A. Comisionista de Bolsa forma parte del Conglomerado Financiero Aval.

Contáctenos

analisis.estrategiaCB@avalcasadebolsa.com

Síguenos:

 Aval Casa de Bolsa | Aval Fiduciaria

 @AvalCasadeBolsa

    Aval Casa de Bolsa | Aval Fiduciaria

 www.avalcasadebolsa.com | www.avalfiduciaria.com

Bogotá

t. (601) 606 21 00
d. Cra 13 No 26-45, Oficina 502
Edificio Corficolombiana

Medellín

t. (604) 604 25 70
d. Cl 3 sur No 41-65, Of. 803
Edificio Banco de Occidente

Cali

t. (602) 898 06 00
d. Cl 10 No 4-47, Piso 21
Edificio Corficolombiana

Bucaramanga

t. (607) 647 07 10
d. Cra 27 No 36-14, Piso 10

Barranquilla

t. (605) 368 10 00
d. Cra 52 #74-56, Oficina 803
Torre Banco de Occidente

ADVERTENCIA

El presente informe fue elaborado por el área de Análisis y Estrategia de Aval Casa de Bolsa S.A. Comisionista de Bolsa (“Aval Casa de Bolsa”). Este informe, y todo el material que incluye, no fue preparado para una presentación o publicación a terceros ni para cumplir requerimiento legal alguno, incluyendo las disposiciones del mercado de valores. La información contenida en este informe está dirigida únicamente al destinatario de esta y es para su uso exclusivo. Si el lector de este mensaje no es el destinatario, se le notifica que cualquier copia o distribución que se haga de este se encuentra totalmente prohibida. Si usted ha recibido esta comunicación por error, por favor notifique inmediatamente al remitente. La información contenida en el presente documento es informativa e ilustrativa. Aval Casa de Bolsa no es proveedor oficial de precios y no extiende ninguna garantía explícita o implícita con respecto a la exactitud, calidad, confiabilidad, veracidad o integridad de la información presentada, de modo que Aval Casa de Bolsa no asume responsabilidad alguna por los eventuales errores contenidos en ella. Las estimaciones y cálculos son meramente indicativos y están basados en asunciones o en condiciones del mercado, que pueden variar sin aviso previo.

LA INFORMACIÓN CONTENIDA EN EL PRESENTE DOCUMENTO FUE PREPARADA SIN CONSIDERAR LOS OBJETIVOS DE LOS INVERSIONISTAS, SU SITUACIÓN FINANCIERA O NECESIDADES INDIVIDUALES. POR CONSIGUIENTE, NINGUNA PARTE DE LA INFORMACIÓN CONTENIDA EN EL PRESENTE DOCUMENTO PUEDE SER CONSIDERADA COMO UNA ASESORÍA, RECOMENDACIÓN U OPINIÓN ACERCA DE INVERSIONES, LA COMPRA O VENTA DE INSTRUMENTOS FINANCIEROS, O LA CONFIRMACIÓN PARA CUALQUIER TRANSACCIÓN. LA REFERENCIA A UN DETERMINADO VALOR NO CONSTITUYE CERTIFICACIÓN SOBRE SU BONDAD O SOLVENCIA DEL EMISOR NI GARANTÍA DE SU RENTABILIDAD. POR LO ANTERIOR, LA DECISIÓN DE INVERTIR EN LOS ACTIVOS O ESTRATEGIAS AQUÍ SEÑALADOS CONSTITUIRÁ UNA DECISIÓN INDEPENDIENTE DE LOS POTENCIALES INVERSIONISTAS, BASADA EN SUS PROPIOS ANÁLISIS, INVESTIGACIONES, EXÁMENES, INSPECCIONES, ESTUDIOS Y EVALUACIONES.

El presente informe no representa una oferta ni solicitud de compra o venta de ningún valor y/o instrumento financiero, y tampoco es un compromiso por parte de Aval Casa de Bolsa de entrar en cualquier tipo de transacción. Aval Casa de Bolsa no asume responsabilidad alguna frente a terceros por los perjuicios originados en la difusión o el uso de la información contenida en el presente documento.

CERTIFICACIÓN DEL ANALISTA

EL(LOS) ANALISTA(S) QUE PARTICIPÓ(ARON) EN LA ELABORACIÓN DE ESTE INFORME CERTIFICA(N) QUE LAS OPINIONES EXPRESADAS REFLEJAN SU OPINIÓN Y SE HACEN CON BASE EN UN ANÁLISIS TÉCNICO Y FUNDAMENTAL DE LA INFORMACIÓN RECOPIADA, Y SE ENCUENTRA(N) LIBRE(S) DE INFLUENCIAS EXTERNAS. EL(LOS) ANALISTA(S) TAMBIÉN CERTIFICA(N) QUE NINGUNA PARTE DE SU COMPENSACIÓN ES, HA SIDO O SERÁ DIRECTA O INDIRECTAMENTE RELACIONADA CON UNA RECOMENDACIÓN U OPINIÓN ESPECÍFICA PRESENTADA EN ESTE INFORME. INFORMACIÓN DE INTERÉS

Algún o algunos miembros del equipo que participó en la realización de este informe posee(n) inversiones en alguno de los emisores sobre los que está efectuando el análisis presentado en este informe. En consecuencia, el posible conflicto de interés que podría presentarse se administrará conforme a las disposiciones contenidas en el Código de Ética aplicable.

AVAL
Fiduciaria

AVAL
Casa de Bolsa

Asset
Management

 Aval Casa de Bolsa | Aval Fiduciaria

 @AvalCasadeBolsa

    Aval Casa de Bolsa | Aval Fiduciaria

 www.avalcasadebolsa.com | www.avalfiduciaria.com